



CASE
NYA BARN SJUKHUSET
snygga, stora bildväggar

Det nya barnsjukhusets barnvänliga atmosfär är fylld av berättelser

Temat Helsingfors som kuststad ligger till grund för Nya barnsjukhusets konceptdesign. Därför började **SARC:s** arkitekter **Antti-Matti Siikala** och **Sarlotta Narjus** planera sjukhuset utifrån ett naturnära tema, med stort fokus på havet. I det gamla Barnets borg finns en kopia av det verk som **Tove Jansson** ursprungligen målade för Aurorasjukhusets barnpoliklinik, och därför var det naturligt att även ta in Janssons illustrationer i det nya barnsjukhuset. På detta sätt skapas en koppling mellan det gamla och det nya. Muminrollen och havet blev på så sätt ledord för hela huset.

*"Jag känner till berättelserna om Muminrollen väl och är även en ivrig skärgårdsfantast", säger arkitekt **Anita Kiiveri** från SARC som ansvarade för byggnadens konceptdesign.*

"Vi ville skapa en berättelse som passar in i barnens värld och stöder tillfrisknandet. Muminberättelsernas texter och färger hade ett stort inflytande på grafiken och färgsättningen".

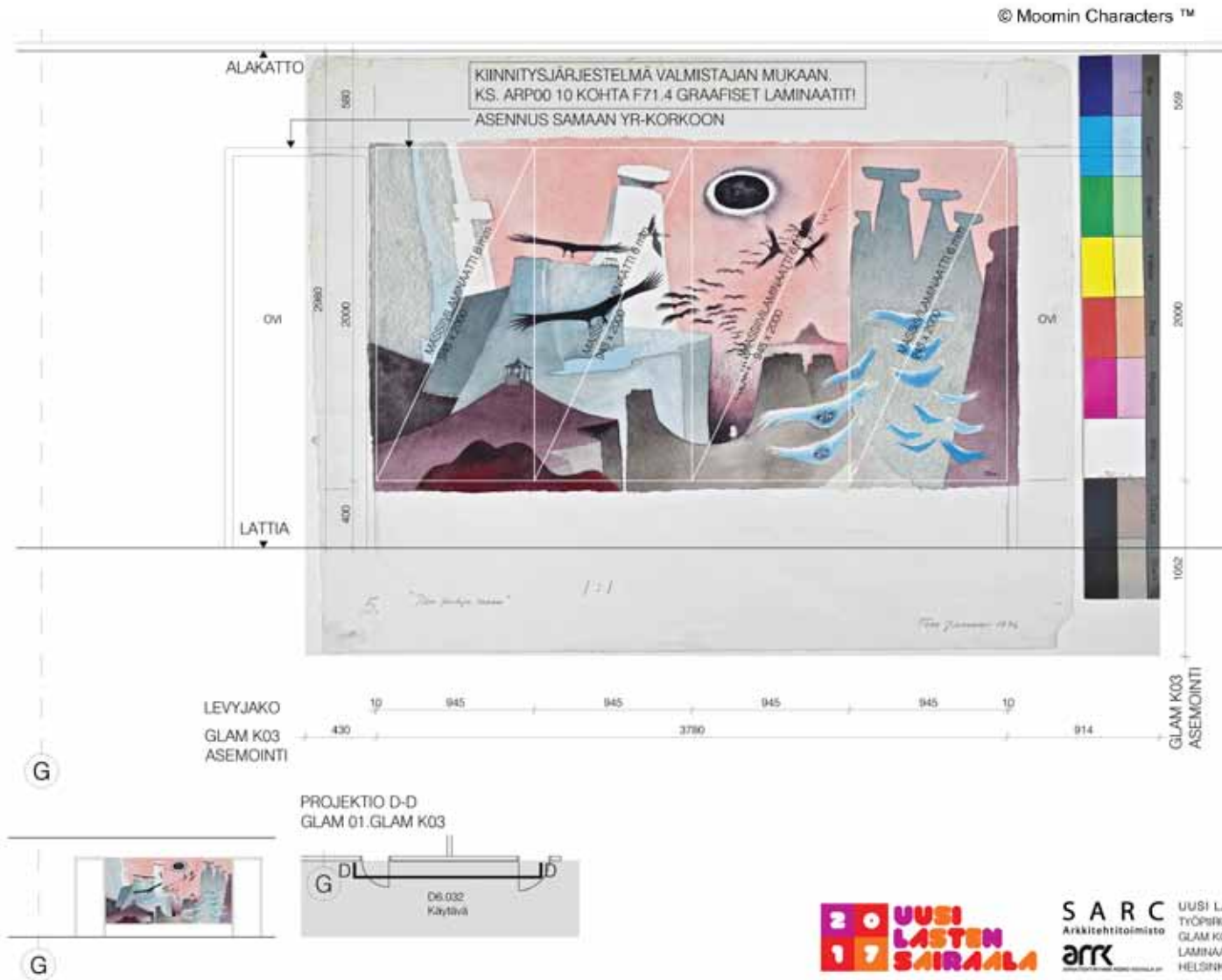
Naturtemana gav varje våning i byggnaden ett eget, särpräglat utseende, där Janssons illustrationer presenteras på ett abstrakt sätt.



© Moomin Characters™

Exempelvis bäddavdelningens bergstema fick sin lila färg från Muminberättelserna. I boken *Kometen kommer* blir bergen purpurroda,

och i *Den farliga resan* återfinns Janssons lilafärgade akvarellmålning av bergen. Kanske ett lite ovanligt färgval i dag.



Även Muminberättelserna finns med

Färgvalen till juren på första våningen är enligt Kiiveri hämtade direkt ur verket *Vem ska trösta knyttet*. I huset finns även Tove Janssons verk från boken *Den farliga resan*, och det skapades i nära samarbete med Moomin Characters.

Den ursprungliga bilden är en akvarellmålning i A3-storlek. Det krävdes flera olika arbetsmoment för att förstora den till ett verk som täcker en hel vägg.



© Moomin Characters™

“

Titta på det svarta sammetsträdet med de fina grå tonerna bakom, titta på bergen som är mörkt purpurröda längst bort!

Olika teman och bildspråk på varje våning

Ambulanshallen, som finns under marknivå, domineras av havsteman. Temat för den stora och rogivande bildväggen är direkt hämtat från barnens bildspråk. Den förmedlar en känsla av att det inte finns någon orsak att vara rädd. Våning för våning stiger vi som genom

magi uppåt, upp ur vattnet, via stranden, djungeln, skogen, dalgångarna och bergen ända upp till stjärnorna i rymden. Denna fina idé genomsyrar hela huset nerifrån och upp. Det känns som om besökaren befinner sig i en annan värld – i barnens värld.



Bild Finconauts



Finländska digitala konstnärer

“Vi gav konstnärerna färgplanen och de olika temana för varje våning, varefter de fick fria händer”, berättar Kiiveri.

Konstnärerna inspirerades av idén till väggillustrationerna och skapade bilderna med talkokrafter och utan kostnader!

Kafeterians vägg pryds av ett glatt djungellandskap – en bild som innehåller mycket att förundra sig över. För dessa verk ansvarade den finländska gruppen **Finconauts**, som består av digitala konstnärer som arbetar inom spelindustrin och reklambranschen.

Högtryckslaminaten skyddar verken



Som material till verken valdes innerväggskivan där bilden kan placeras under ett skyddande laminat. Detta gör att verken tål beröring, stötar från sjukhussängar, skråmor och UV-strålning. Verken bleknar inte heller med åren. Bearbetandet av bilderna var ett nära samarbete mellan olika aktörer.

”Vi levererade flera olika materialmodeller inklusive bilder och testade utförandena tillsammans. I produktionen måste bildarbetet först ses som en helhet: hur bilden ska sättas fast, på vilket sätt fastsättningen påverkar olika typer av skivor, vilket bildformatet är och så vidare. Sedan ska bilden fördelas på skivorna: hur bilden ska placeras på varje enskild skiva, hur de enskilda delarna ska skäras och så vidare. Ett bra slutresultat är bokstavligen summan av många olika delar. Slutresultatet är dock en enda stor bild”, konstaterar Kari Hallman på Puucomp.

Verket med djungeltema är skapat av 15 stora FunderMax-skivor. Hela verket är tolv meter brett och tre meter högt. Utskriftsbredden är 1 260 millimeter, eftersom varje skiva behöver ha en mån för mallning. I sjukhuset placerades bildväggen på en vägg som även har en dörr. Trots dörren är bilden enhetlig.

"Tillsammans med Puucomp gick vi noggrant igenom bland annat hur vi skulle göra bilden enhetlig även på dörrskivorna", säger arkitekt **Anita Kiiveri** på SARC.

Förutom bildväggar levererades även en stor mängd Puucomp-inredningsskivor till barnsjukhuset.

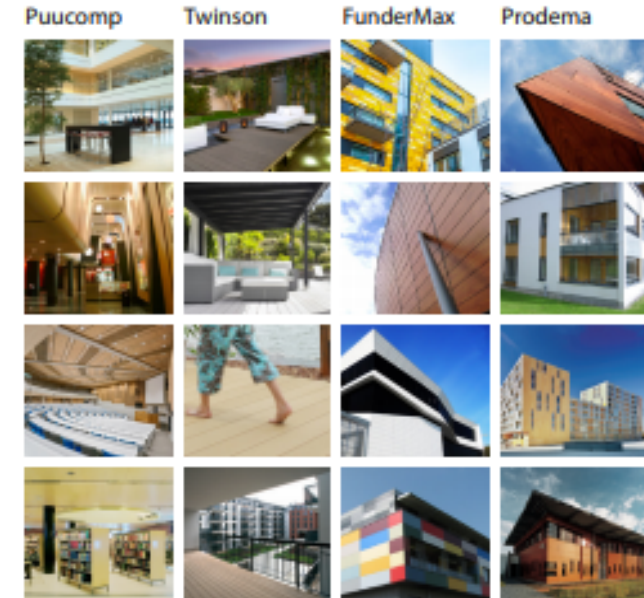
Om du vill göra en stor bildvägg – inomhus eller utomhus – kontakta Puucomp Arkitektservice. Bildväggar kan också tillverkas av Puucomp-inredningsskivor.



Bild Finconauts

Service för arkitekter och deras kunder

SURF Arkitektservice hjälper arkitekter att hitta lämpliga material, ytbehandlingar och lösningar. Vi stöder dem även under byggprojektets gång. Kontakta oss när du funderar på fasadmaterial, inre väggbeklädnader eller terrasser, så kan vi tillsammans hitta den bästa lösningen för ditt projekt.



PUUCOMP
Premium

MOOMIN.COM

puucomp.fi

1

Vi letar fram och testar vid behov tillsammans ytlösningar som passar den atmosfär du vill skapa och som uppfyller alla visuella och kvalitetsmässiga krav som ställs på objektet.

2

Vi väljer ut eller planerar det mest lämpliga sättet att genomföra projektet på tekniskt sett och ser till så att lösningen även innebär att installationen kan göras på ett smidigt sätt.

3

Vi ser till så att ytstrukturerna uppfyller alla myndighetskrav och säkerställer att alla nödvändiga certifikat och anvisningar är giltiga och tillgängliga.

4

Vi deltar aktivt i det praktiska genomförandet av projektet från början till slut och tar samtidigt även hand om produktionen, logistiken och handledningen av installatörerna.